

PROJECTE DE DIRECCIÓ
CEIP GABRIEL VALLSECA
2022-2026



María Asunción Gallardo Bonet

43049455X



Adreça de validació:

<https://csv.caib.es/hash/8ec9a05e5b020e4f2eb68cc73bfca47d9f5fc27c853c9f724fb03e11cffa1382>

CSV: 8ec9a05e5b020e4f2eb68cc73bfca47d9f5fc27c853c9f724fb03e11cffa1382

ÍNDIX:

1. INTRODUCCIÓ.....	Pàg 1
1.1. Anàlisi de l'espai físic i de l'entorn social.....	Pàg 1
1.2. Anàlisi i valoració del PEC i de l'organització i funcionament del centre.....	Pàg2
1.3. Anàlisi i valoració de les dades i dels resultats dels darrers anys.....	Pàg 3
2. PROJECTE ESTRATÈGIC.....	Pàg 4
2.1. Factors crítics d'èxit.....	Pàg 4
2.2. Objectius, estratègies, actuacions i indicadors.....	Pàg 6
2.3. Recursos humans, materials i econòmics.....	Pàg 18
2.4. Estratègies per aconseguir la participació de la comunitat educativa i la implicació del claustre i del consell escolar.....	Pàg 19
2.5. Sistema d'avaluació del projecte.....	Pàg 19
2.6. Proposta d'Equip Directiu.....	Pàg 20
3. CONCLUSIONS.....	Pàg 20



Adreça de validació:

<https://csv.caib.es/hash/8ec9a05e5b020e4f2eb68cc73bfca47d9f5fc27c853c9f724fb03e11cffa1382>

CSV: 8ec9a05e5b020e4f2eb68cc73bfca47d9f5fc27c853c9f724fb03e11cffa1382

1. INTRODUCCIÓ:

“Els analfabets del segle XXI no seran aquells que no sàpiguen llegir o escriure, sinó aquells que no puguin aprendre, desaprendre i re aprendre” Alvin Toffler

La nostra missió és transformar la realitat social del nostre barri, participant així de l'esperança d'un món més just. La nostra visió és que això és possible des d'un continu anàlisi de la realitat i amb capacitat d'avaluació, millora, canvi i adaptació. Els nostres valors són la justícia social i la dignitat personal. El coneixement en acció i l'esperit crític són les fonts més democràtiques de poder.

1.1. Anàlisi de l'espai físic i de l'entorn social: El Col·legi Públic Gabriel Vallseca, en el qual es desenvoluparà el Projecte, és un centre d'educació infantil i primària situat al barri de Son Gotleu a Palma de Mallorca.

Són Gotleu és un barri molt característic de la ciutat de Palma, va ser construït en la dècada dels anys seixanta, per acollir al gran nombre de treballadors peninsulars que es van establir a la Illa com a conseqüència del gran augment de demanda de mà d'obra no qualificada que va suposar el fort creixement econòmic basat en el boom turístic.

La falta de qualitat en les construccions i la falta de recursos del propi barri van provocar en els anys vuitanta que les famílies que havien aconseguit situar-se abandonessin el barri buscant zones millors per viure, això va influir notablement en l'augment de delinqüència juvenil i en la introducció en el mateix del tràfic de drogues.

Avui dia, després de 30 anys, la situació no ha millorat. La mateixa dinàmica d'abandó del barri en adquirir una mínima estabilitat, propicia que les persones que viuen en ell no tinguin el sentiment de pertinença necessari per implicar-se en la seva millora, i que continuïn concentrant-se als seus edificis (ja vells i degradats) aquells col·lectius en situació més precària de la ciutat.

El resultat, és una zona aïllada socialment de la resta de la ciutat, que a causa del baix preu de l'habitatge s'ha poblat amb immigrants i grups d'ètnia gitana i que és considerada un gueto per la resta de la ciutat.

Aquesta situació provoca conflictes socials molt importants entre autòctons, ètnies i immigrants que dificulten profundament les relacions i marca clarament la línia divisòria entre aquesta i altres zones de Palma. Actualment la població escolar del Ceip Gabriel Vallseca està formada per 436 alumnes i alumnes dels quals al voltant d'un 78% comptant els de primera generació, són immigrants procedents d'Algèria, Argentina, Bielorússia, Bolívia, Bulgària, Camerun, Costa d'Ivori, Xile, Xina,



El Salvador, Equador, Filipines, França, Ghana, Guinea, Guinea Bissau, Guinea Equatorial, Mali, el Marroc, Moldàvia, Nicaragua, Nigèria, Pakistan, Perú, Portugal, República Dominicana, Romania, Senegal, Sud-àfrica, Turquia, Uruguai, Uzbekistan i Veneçuela

La resta està formada per alumnes d'origen peninsular i alumnes d'ètnia que presenten problemes d'absentisme intermitent en un percentatge elevat.

El nombre total d'alumnat NEE I NESE diagnosticat és de 115 alumnes que representen un 27% del total de l'alumnat, les demandes en tràmit són 27, la qual cosa eleva el nombre a un terç de l'alumnat del centre.

Dins aquest context no podem limitar-nos a dissenyar projectes només d'eficàcia pedagògica, sinó que és necessari tenir molt en compte l'eficàcia social i l'impacte dels mateixos. Això implica, per tant, entendre el nostre centre com l'espai més normalitzador i socialitzador que viuran els primers anys la majoria dels nostres alumnes i les seves famílies.

No podem confiar en part de la comunitat per dur endavant aquest procés educatiu quan la pròpia comunitat necessita d'importants estímuls educatius. Aquí rau la importància del paper que el nostre centre com a agent educatiu vol jugar, això significa desenvolupar estratègies de convivència per crear ciutadans a un context en que la convivència és complicada. La coexistència necessita treballar els afectes que són claus, no ens podem limitar a actuar només des de la norma, sinó des de l'afecte ja que és molt més eficaç i conforma conductes pro socials.

Tot i les dificultats que comporta la direcció d'un centre d'aquestes característiques, és evident que cal assolir no només una millora de l'èxit educatiu, referint-nos a les competències en totes les àrees, sinó també la millora de l'èxit comunitari. Tot el que definirem a continuació va encaminat a això, no només a assolir les competències necessàries sinó aportar valors bàsics i capacitat de canvi.

1.2. Anàlisi i valoració del PEC i de l'organització i funcionament del centre.

Les pràctiques que es duen a terme al nostre centre educatiu actualment i que es deriven dels diferents objectius plantejats als projectes de direcció previs, i en coherència amb les línies del Projecte Educatiu del Centre, són els següents:

L'ampliació del temps formatiu, desenvolupant activitats de caràcter formatiu que complementen i amplien l'oferta educativa. Aquest tipus d'activitats contribueixen a millorar els resultats acadèmics i a equilibrar les diferents condicions de partida dels alumnes.

Les estratègies d'organització d'aula i l'aprenentatge dialògic. Els grups heterogenis, presenten un enorme potencial educatiu i democràtic. A través dels equips cooperatius, grups interactius i els



agrupaments flexibles es pot treure el màxim rendiment dels diferents recursos educatius emprats i a més s'incideix de manera molt notable en el desenvolupament de la cooperació i la solidaritat entre alumnes amb diferents capacitats i potencialitats.

Les Metodologies. La funció bàsica de l'ensenyament és potenciar en els alumnes les capacitats que els permetin donar resposta als problemes reals en tots els àmbits de desenvolupament personal, ja siguin socials, afectius o professionals i que sabem que per la seva naturalesa mai seran simples. Els models sistèmics dels projectes permeten crear estructures mentals on els diferents sabers s'interconnecten i contempla i integra la totalitat dels seus diferents components. La filosofia a Educació Infantil concreta el desig general d'ensenyar a pensar i pretén desenvolupar les habilitats cognitives dels alumnes, tot ajudant-los a comprendre, a fer-los més conscients i a preparar-los en la capacitat de raonament. El treball de l'hort ecològic a l'escola, és la manera més adient d'oferir als nostres alumnes una educació mediambiental, basada en la cura, respecte i defensa de la natura. Treballam per a un aprenentatge de les matemàtiques competencial i útil basat en la comprensió de conceptes (mitjançant l'ús de diferents estratègies i materials) i a partir de la contextualització (per tal d'assegurar la seva funcionalitat i transferència a la vida quotidiana), donant molt de pes als processos matemàtics evidentment vinculats als continguts curriculars.

La gestió de la convivència. Un clima relacional positiu, contribueix al bon funcionament de qualsevol grup humà, més encara, quan les persones que el formen aprenen i treballen juntes. La millora dels canals de relació i la superació pacífica dels conflictes promou un clima de convivència positiu al centre i presenta un impacte social a curt i llarg termini.

La Participació de les famílies. Cal destacar l'enorme potencial educatiu que deriva de l'apertura del centre a la comunitat. És fonamental que les escoles fomentin i creïn espais i activitats per tal de potenciar la participació educativa de les famílies i altres membres de la comunitat, ja que són un recurs humà imprescindible i clau per aconseguir l'èxit escolar i millorar la convivència.

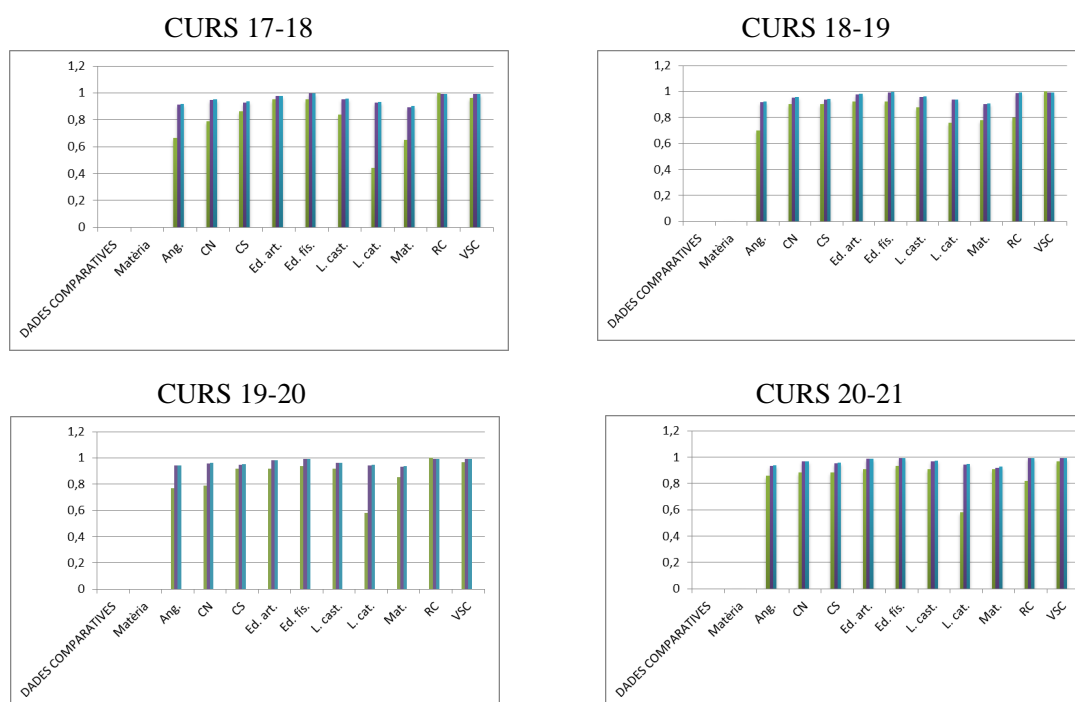
La Contribució de la comunitat a l'èxit acadèmic (El barri educa) El paper educatiu de les escoles no pot ser sols cap a dins, no podem ser unes institucions que viuen al marge del que passa fora de l'escola, no podem obviar els problemes personals dels nostres infants, els de les famílies, o els del barri on viuen.

1.3. Anàlisi i valoració de les dades i dels resultats dels darrers anys.

Comparativa de resultats globals per àrea a final d'etapa (**centre**, **Mallorca** i **Illes Balears**) dels quatre darrers cursos:



Elements analitzats: Anàlisi de dades i estadístiques de les avaluacions, dades i comparatives SEDEIB, actes d'avaluació diferents cicles, anàlisi de resultats a 1er de la ESO en coordinació amb l'IES de referència.



El centre disposa de documents d'anàlisi de resultats acadèmics que consten en les diferents actes a nivell d'equip docent, cicles i CCP, aquest resultats són compartits i analitzats amb el claustre i el consell escolar.

Pel que fa als resultats per matèria a final d'etapa al llarg dels darrers quatre anys, és palpable una millora en les diferents àrees i una disminució de la diferència amb els resultats globals de Mallorca i les Illes Balears. Es detecta una dificultat específica en l'àrea de llengua catalana que encara que ha hagut una millora notable durant els darrers quatre cursos continua essent la més difícil d'assolir a nivell competencial per les característiques del nostre alumnat.

Respecte a la congruència dels resultats a l'IES de referència, també ha hagut un augment significatiu durant els darrers quatre anys passant d'una mitjana d'aprovat el primer trimestre de primer de la ESO el curs 17-18 d'un 60% a una mitjana d'un 77% el curs 19-20.

2.PROJECTE ESTRATÈGIC:

2.1. Factors crítics d'èxit.



Elements analitzats: Anàlisi de dades i estadístiques de les avaluacions, dades i comparatives SEDEIB, autoavaluació de centre eina DIE CAIB, autoavaluació de centre RUBRICA DEL CANVI PMT, darreres memòries, aportacions claustre, actes comissions, aportacions AMIPA.

Els punts forts són la cohesió del claustre, l'ambient de centre referint-nos a tots els membres de la comunitat educativa, la gestió de la convivència, una visió unificada del que és i ha de ser el nostre centre educatiu, la responsabilitat i efectivitat de les diferents comissions, la visió competencial de l'aprenentatge, la visió formativa de l'avaluació, la formació entre iguals i en centre en les que participa un percentatge molt elevat del claustre, la formació d'un equip impulsor, la participació a la xarxa PMT i la visió de l'alumnat com a centre.

Els punts febles són el nombre elevadíssim d'alumnat amb dificultats d'aprenentatge, uns resultats acadèmics, que encara que evolucionen positivament molt lentament, estan encara per davall de la mitjana de les Illes Balears, la poca participació de les famílies per raons culturals, d'analfabetisme o desconeixement de les llengües de comunicació i que per tant en la seva gran majoria no poden fer un acompanyament efectiu dels processos d'aprenentatge dels seus fills i filles, les mancances a nivell econòmic i l'enclotxa digital.

A partir d'aquests punts forts i febles podem definir uns factors d'èxit que estan molt relacionats amb les oportunitats que ens ofereixen les nostres fortaleces i que són els següents:

-A partir del curs 22-23 es planteja un repte al nostre centre educatiu amb la incorporació gradual dels dos primers cursos de la ESO, hem de garantir la continuïtat del nostre projecte educatiu de centre i coordinar les competències a assolir amb l'IES de referència, repensar el centre per acollir aquesta nova etapa educativa i oferir l'oportunitat de que aquells alumnes que abandonen el sistema educatiu a primer o segon de la ESO continuïn dins el sistema i arribin a la següent etapa amb les competències necessàries per continuar el seu itinerari educatiu.

-Hem de garantir que tota la organització del centre està dissenyada al servei de l'assoliment de les competències i la continuïtat de tots els programes de competència social i educació emocional que fan del nostre, un centre referent en matèria de convivència.

-Hem de millorar el nivell competencial de l'alumnat posant-lo en el centre de tots els processos i mecanismes d'ensenyament-aprenentatge i implicar a les famílies en els mateixos.

-Hem de garantir els recursos necessaris per assolir totes aquestes millores, ja siguin econòmics d'aliances institucionals, de formació o de xarxes educatives.



2.2. OBJECTIUS, ESTRATÈGIES, ACTUACIONS I INDICADORS.							
OBJECTIUS ESPECÍFICS	ESTRATÈGIES	ACTUACIONS	INDICADORS	TEMPORALITZACIÓ			
ÀMBIT D'ORGANITZACIÓ DEL CENTRE				22-23	23-24	24-25	25-26
OBJECTIU GENERAL: Garantir una organització escolar subordinada a les necessitats que planteja el disseny, desenvolupament i sostenibilitat d'experiències d'aprenentatge que corresponguin a les necessitats del segle XXI.							
1. Garantir una organització al servei de l'aprenentatge.	1.1. Establir processos d'actualització dels elements del nucli pedagògic.	1.1.1. Establir processos d'acollida dels aprenents i del professorat per tal de conèixer en profunditat l'organització del centre i garantir la seva participació en tots els processos d'actualització. 1.1.2. Garantir espais de formació, reflexió i anàlisi compartit de la pràctica educativa.	-Mitjana de valoració dels processos d'acollida mitjançant una enquesta de valoració del professorat. -Grau de valoració dels claustres pedagògics mitjançant una enquesta de valoració del professorat.	22-23	23-24	24-25	25-26
	1.2. Garantir processos estables i permanents d'actualització de l'equip docent.	1.2.1. Garantir el treball col·laboratiu dels docents, observació entre iguals, codocència i comissions .	-% D'acords sorgits en aquests processos i formacions que són implementats i dels que es fa seguiment reflectits a actes i programacions.	22-23	23-24	24-25	25-26



		1.2.2.Dissenyar plans de formació interna i contínua per tal de fomentar l'aprenentatge entre iguals, la complementarietat i la cooperació.					
	1.3.Diversificar els recursos per enriquir els entorns d'aprenentatge del centre i garantir la inclusió efectiva de tot l'alumnat.	1.3.1 Redissenyar l'arquitectura del centre per tal que cada racó fomenti l'aprenentatge i el desenvolupament de competències. 1.3.2. Ampliar les formes d'agrupar l'alumnat per tal de fomentar la inclusió i el sentit de pertinença (internivell, grups d'experts). 1.3.3. Redissenyar els horaris per permetre blocs més amplis i flexibles que	-Mitjana de la valoració de l'ús i l'organització dels espais i del mobiliari del centre per a crear un clima acollidor i per reconèixer i celebrar la diversitat de l'alumnat i la flexibilitat i la varietat en l'organització social de l'entorn d'aprenentatge mitjançant una enquesta de valoració alumnat/ professorat. -Mitjana de la valoració de l'organització de l'horari mitjançant una enquesta de valoració alumnat professorat. -Mitjana de la valoració del	22-23	23-24	24-25	25-26



		<p>contribueixin a respectar el ritme de l'alumnat.</p> <p>1.3.4. Diversificar els enfocaments metodològics amb que abordam l'aprenentatge per respectar els ritmes, habilitats i estils de l'alumnat.</p>	<p>temps d'aprenentatge diari i setmanal dins i fora de l'entorn de l'escola mitjançant una enquesta de valoració alumnat/ professorat.</p>				
	1.4.Posar en pràctica mecanismes d'autoavaluació de centre.	1.4.1. Avaluar els processos de centre utilitzant la rúbrica del canvi i els instruments d'avaluació del DIE.	-% De criteris analitzats amb la rúbrica del canvi i les eines d'avaluació que generen acords que són implementats dels que es fa seguiment.	22-23	23-24	24-25	25-26
2.Garantir un lideratge distribuït enfocat a l'aprenentatge.	2.1.Garantir que tots els membres de la comunitat educativa tinguin coneixement dels objectius i s'impliquin en el disseny d'estratègies per assolir-los i l'assumpció de responsabilitats de	<p>2.1.1. Definir, generar , analitzar i comunicar evidències sobre com els infants aprenen.</p> <p>2.1.2. Incorporar diferents instruments de seguiment que ens permetin obtenir aquestes evidències de manera que</p>	<p>-% D'acords reflectits a les diferents actes respecte als punts d'anàlisi d'evidències d'aprenentatge que són implementats i dels que es fa seguiment.</p> <p>-Grau de satisfacció del nivell de participació i la qualitat dels acords mitjançant una enquesta</p>	22-23	23-24	24-25	25-26



	desenvolupament.	siguin clares i rellevants (portafolis, bitàcoles...) 2.1.3.Dissenyar i redissenyar l'entorn d'aprenentatge en base a aquestes evidències coordinant totes les etapes educatives infantil, primària i ESO.	de valoració alumnat/professorat/famílies.				
3. Generar sinèrgies i aliances amb altres institucions per tal de fomentar la col·laboració i la millora continua.	3.1. Afavorir un intercanvi constant amb l'entorn.	3.1.1. Establir aliances amb xarxes educatives i institucions educatives. 3.1.2. Coordinar les actuacions del centre educatiu amb institucions educatives no formals, culturals, socials, corporatives i d'espais comunitaris. 3.1.3. Millorar la participació de les famílies i establir vincles emocionals amb la	-Quadre d'indicadors del projecte d'aliança elaborat conjuntament amb la institució en qüestió (Comissió educativa de Son Gotleu). -% de participació de les famílies i la comunitat en projectes i activitats de l'entorn de l'escola i de la comunitat. -Enquesta de valoració a les famílies participants. -Grau de valoració dels claustres pedagògics fruit de les connexions estratègiques del	22-23	23-24	24-25	25-26



		<p>comunitat mitjançant la implicació en projectes d'aprenentatge d'implicació local, per tal de contribuir al desenvolupament comunitari.</p> <p>3.1.4. Establir connexions estratègiques amb centres del Pla de Millora i transformació per tal de col·laborar en el desenvolupament d'estratègies i instruments de millora i garantir la formació entre iguals i l'aprenentatge continu.</p>	PMT mitjançant una enquesta de valoració del professorat.				
	3.2. Garantir la coordinació amb l'IES de referència per tal de coordinar la continuïtat dels cursos de	3.2.1. Dissenyar un projecte de coordinació en tots els àmbits d'actuació per tal de garantir la integració	-Mitjana de la valoració de la coordinació pedagògica amb l'IES. (Plantilla de disseny i avaluació del projecte de coordinació)	22-23	23-24	24-25	25-26



	l'ensenyament obligatori.	plena i efectiva de l'alumnat a l'IES al finalitzar 2n de la ESO.					
ÀMBIT PEDAGÒGIC							
OBJECTIU GENERAL:							
Millorar el nivell competencial de tot l'alumnat							
4. Definir un marc d'aprenentatge de caràcter competencial que garanteixi l'atenció a tot l'alumnat.	4.1. Organitzar les seqüències d'experiències d'aprenentatge de manera coordinada al llarg de totes les etapes educatives per tal de garantir que responen als set principis de l'aprenentatge DUA.	4.1.1. Dissenyar seqüències d'aprenentatge en que l'alumnat participa en l'establiment d'objectius i criteris d'avaluació. 4.1.2. Garantir la projecció externa de les tasques finals de les seqüències d'aprenentatge. 4.1.3. Dissenyar seqüències i situacions d'aprenentatge que incloguin una avaluació reguladora i formativa que permeti ajustar-la a	-% de seqüències d'aprenentatge avaluades en comissions i CCP. -% de situacions d'aprenentatge en que ha participat l'alumnat en el seu disseny. (Programacions) -% de difusió de les tasques finals a la resta de la comunitat educativa. -% de classes que adopten una avaluació reguladora i formativa que permet ajustar la mateixa seqüència per reflexionar sobre les necessitats dels infants i joves.	22-23	23-24	24-25	25-26



		les necessitats de l'alumnat.					
	4.2.Garantir relacions interactives entre els membres de la comunitat educativa per establir un entorn d'aprenentatge positiu i efectiu.	4.2.1.Establir processos i oportunitats perquè l'alumnat debati els objectius de les activitats d'aprenentatge i pugui aportar idees pròpies. 4.2.2. Utilitzar instruments per tal de garantir la retroalimentació i l'avaluació formativa entre aprenents. Pla individualitzat. 4.2.3. Garantir la varietat i la flexibilitat de les agrupacions de l'alumnat.	-% de seqüències d'aprenentatge en que ha participat l'alumnat en el seu disseny. (Programacions) -% d'alumnat amb un Pla Personalitzat. -Mitjana de la valoració de la incorporació del treball col·laboratiu de manera explícita (projectes, tallers,...) a la vida quotidiana del centre mitjançant una enquesta de valoració alumnat/professorat.	22-23	23-24	24-25	25-26
	4.3.Organitzar els espais i el temps per reflectir la naturalesa social de l'aprenentatge.	4.3.1. Utilitzar els espais del centre per facilitar connexions entre àrees de coneixement i connexions amb la comunitat i	-Mitjana de la valoració del plantejament de reptes i situacions funcionals que parteixen de la vida quotidiana mitjançant una enquesta de	22-23	23-24	24-25	25-26



		l'entorn més enllà del centre.	valoració professorat/alumnat.				
	4.4. Garantir la construcció de connexions entre les diferents àrees.	4.4.1. Utilitzar situacions d'aprenentatge autèntiques basades en un context real de l'entorn d'aprenentatge. 4.4.2. Utilitzar mètodes globalitzats i situacions reals com a objecte d'estudi per garantir el sentit i la funcionalitat del mateix, amb la participació de les famílies. Aprenentatge servei.	-% dels projectes escolars que impliquen la participació en la comunitat i que tenen impacte social. (Plantilla de disseny i avaluació del projecte d'aprenentatge servei)	22-23	23-24	24-25	25-26
	4.5. Garantir la diversitat de materials i recursos didàctics elaborats per atendre diferents ritmes i estils d'aprenentatge.	4.5.1. Elaborar materials i recursos didàctics diversificats per part de les diferents comissions. 4.5.2. Dissenyar processos participatius en que l'alumnat pugui triar	-Grau de satisfacció de l'alumnat reflectit als acords de tutoria i als plans individualitzats d'aprenentatge.	22-23	23-24	24-25	25-26



		els materials que considera adients o proposa altres materials que vol fer servir.					
	4.6.Incorporar processos d'avaluació formativa de la pròpia pràctica docent.	4.6.1.Elaborar instruments d'observació, registre i autoavaluació i coavaluació de la pròpia pràctica docent. Observació entre iguals.	-Mitjana de la valoració de l'ús dels instruments de registre d'observació entre iguals mitjançant una escala de valoració associada a l'instrument d'observació i registre.	22-23	23-24	24-25	25-26
	4.7.Garantir la competència digital d'alumnat, professorat i famílies.	4.7.1 Elaborar el projecte digital de centre dins els marcs de competència digital DIGICOMP i DIGICOMPEdu.amb l'assessoria d'Ibsteam i en coordinació amb l'IES de referència. 4.7.2. Garantir la formació del professorat en competència digital mitjançant els projectes	-Mitjana de valoració de l'aplicació del projecte digital del centre. (Escala de valoració associada a l'avaluació del propi projecte) -% de docents i membres de l'equip directiu que incorporen noves eines i estratègies digitals a la pràctica diària. -% d'alumnat i famílies que participen a la formació. Rúbrica d'avaluació PROA+	22-23	23-24	24-25	25-26



		de formació a centres. 4.7.3. Participar en la línia de formació en competència digital per alumnat i famílies del PROA +					
	4.8. Garantir la igualtat.	4.8.1. Implementar el pla de coeducació de centre.	-Mitjana de valoració de l'aplicació del pla de coeducació al centre. (Escala de valoració associada a l'avaluació del propi projecte)	22-23	23-24	24-25	25-26
5.Garantir una avaluació competencial, global i formativa per millorar tant l'aprenentatge de l'alumnat com els processos d'ensenyament.	5.1. Impulsar processos d'avaluació formativa de l'alumnat.	5.1.1.Elaborar plans individualitzats d'aprenentatge.	-% de Plans Individualitzats d'aprenentatge elaborats.	22-23	23-24	24-25	25-26
	5.2. Definir i compartir els objectius i expectatives d'aprenentatge amb l'alumnat i les seves famílies.	5.2.1. Establir un calendari de tutories individuals de l'alumnat per a la reflexió i anàlisi del propi procés d'aprenentatge mitjançant un pla individualitzat 5.2.2.Diversificar els instruments de seguiment	-% dels Plans Personalitzats subjectes a un seguiment regular per part dels infants i els docents. -Grau de satisfacció de les eines i instruments dissenyats per avaluar el desenvolupament de competències mitjançant una enquesta de valoració	22-23	23-24	24-25	25-26



		(rúbriques, check lists, portafolis, informes i carpetes de treball).	alumnat/professorat.				
	5.3. Establir instruments i mesures de recollida sistemàtica d'evidències d'aprenentatge variats i que siguin coneguts per part de tota la comunitat educativa.	5.3.1. Sistematitzar l'ús d'instruments d'autoavaluació, coavaluació i heteroavaluació. 5.3.2. Elaborar un protocol de seguiment del pla individualitzat amb alumnat i famílies.	-Grau de satisfacció dels instruments d'avaluació mitjançant una enquesta de valoració alumnat/famílies.	22-23	23-24	24-25	25-26
ÀMBIT DE GESTIÓ							
OBJECTIU GENERAL:							
Garantir els recursos i infraestructures necessàries per assolir la millora del nivell competencial de l'alumnat i la implicació de les famílies							
6. Millorar les infraestructures digitals del centre per tal de garantir la competència digital de professorat, alumnat i famílies.	6.1. Millorar la dotació de recursos digitals del centre.	6.1.1. Sol·licitar a la Conselleria chromebooks en préstec per cobrir les necessitats dels alumnes de tercer de primària a 2n de la ESO. 6.1.2. Sol·licitar línies de crèdit per tal que les	-Nombre de chromebooks cedits per la Conselleria. -% de famílies que s'adhereixen als plans de crèdit.	22-23	23-24	24-25	25-26



		famílies puguin adquirir els chromebooks amb pagaments fraccionats a partir de tercer de primària.					
	6.2. Millorar les estructures de xarxa digital al centre.	6.2.1. Instal·lar repetidors de wifi a aquelles zones a les que no arriba la senyal.	Mitjana de valoració de la qualitat del wifi al centre. Enquesta de valoració alumnat/professorat.	22-23	23-24	24-25	25-26
7. Adequar les infraestructures del centre per acollir el primer i segon cursos de la ESO.	7.1. Realitzar les obres i les aliances pertinents per adaptar els espais a les necessitats d'un ceipieso adaptant i redistribuint els espais.	7.1.1. Crear les aules necessàries mitjançant envans i reorganització dels espais. 7.1.2. Sol·licitar la utilització del pavelló municipal per a impartir l'educació física a l'ESO.	-Mitjana de valoració de l'adequació dels espais a la nova organització mitjançant una enquesta de valoració alumnat/professorat.	22-23	23-24	24-25	25-26
8. Reflectir a la documentació de centre tots aquells acords de millora fruit de l'aplicació del projecte de direcció.	8.1. Actualitzar la documentació de centre.	8.1.1. Revisar el PEC. 8.1.2. Actualitzar la concreció curricular en base a la normativa vigent.	-Aprovació dels diferents documents per part del Claustre i el Consell Escolar	22-23	23-24	24-25	25-26



FASE 1	REFLEXIÓ (Reflexionar, definir criteris, acordar...)
FASE 2	ACCIÓ (Dur a terme, començar, engegar...)
FASE 3	AVALUACIÓ (Reflexionar, modificar, valorar...)
FASE 4	CONSOLIDACIÓ (Institutzionalitzar, establir, aprofundir, potenciar...)

2.3. Recursos humans, materials i econòmics:

RECURSOS HUMANS	Claustre, alumnat, famílies, xarxa barri educa , xarxes PMT, aliances institucionals (Ajuntament i Conselleria).
RECURSOS MATERIALS	Chromebooks, materials elaborats per les diferents comissions, recursos necessaris per a les aules de nova creació.
RECURSOS ECONÒMICS	Creació de materials, adquisició de chromebooks, adquisició de mobiliari pels nous espais.



2.4. Estratègies per aconseguir la participació de la comunitat educativa i la implicació del claustre i del consell escolar.

Aquestes estratègies estan reflectides al propi quadre d'objectius.

Respecte al professorat se manté un lideratge pedagògic horitzontal:

Treball en equip, anàlisi i presa de decisions democràtica i participativa, formació i observació entre iguals, pla d'acollida de professorat nouvingut, equip impulsor, comissions de centre i comissions de les diferents competències, claustres pedagògics, reunions equips docents. Clarificació de responsables de les diferents actuacions a la PGA anual.

Respecte a l'alumnat i les famílies:

Participació a la CCP i a comissions mixtes, seguiment dels plans individualitzats d'aprenentatge, disseny de projectes d'aprenentatge servei, reunions i disseny d'actuacions amb l'Amipa (jornades de portes obertes, difusió del projecte, formacions de famílies), participació en grups interactius.

2.5. Sistema d'avaluació del projecte.

Entenem l'avaluació com a aprenentatge i millora, per tant també hem dissenyat el projecte per garantir una avaluació formativa i reguladora que permeti identificar el grau d'assoliment dels objectius, reflexionar, identificar els obstacles i trobar camins per superar-los.

Les eines d'avaluació d'aquest projecte seran les següents:

PGA i Memòria anual.

Actes de les diferents comissions i reunions, trimestralment.

Actes de les reunions dels Equips Docents, trimestralment.

Indicadors del propi projecte de direcció i dels altres plans de centre (coordinació Ies, pla d'igualtat, Proa+, pla digitalització de centre, rúbrica del Pla de Millora i Transformació, guia d'observació del clima de convivència del centre, aliança institucional de la comissió educativa, plantilla de disseny i avaluació dels programes d'aprenentatge servei).

Registres del seguiment dels plans individualitzats d'aprenentatge per part de l'alumnat i les famílies.

A banda d'aquestes eines es té previst tenir un sistema de valoració per part del professorat, alumnat i famílies mitjançant diferents instruments com poden ser enquestes i assemblees, que permetran la recollida del grau de satisfacció i la opinió de la comunitat educativa de manera qualitativa.



Totes aquestes dades d'avaluació quedaran reflectides a l'eina SISTEMÀTICA al final de cada avaluació per tal de connectar la recollida de dades amb l'anàlisi i la posterior presa de decisions.

2.6. Proposta d'Equip Directiu.

Directora: M^a Asunción Gallardo Bonet. Experiència en el càrrec en el Ceip Gabriel Vallseca 14 anys, postgrau en direcció de centres educatius innovadors per la UNED.

Cap d'Estudis: Margarita Salas Vidal. Experiència en el càrrec en el Ceip Gabriel Vallseca 14 anys.

Secretària: Elena Parets Hita. Experiència en el càrrec en el Ceip Gabriel Vallseca 11 anys.

3. CONCLUSIONS.

El nostre gran repte com a centre educatiu és generar igualtat d'oportunitats. És la voluntat de transformar realitats a través de l'educació per millorar de manera integral la vida al barri.

Des de l'escola, volem cooperar per a crear aquest sentit de pertinença que canviï la mirada sobre la realitat que els envolta.

Com a equip enfrontam els reptes que se'ns plantegen amb il·lusió i força, creim en l'avaluació i la participació de tota la comunitat educativa per garantir la millora.

Creim que en la lluita per transformar la realitat social de Son Gotleu "*tot està per fer i tot és possible*" (Miquel Martí i Pol).





GOVERN
ILLES
BALEARS

DOCUMENT ELECTRÒNIC

CODI SEGUR DE VERIFICACIÓ

8ec9a05e5b020e4f2eb68cc73bfca47d9f5fc27c853c9f724fb03e11cffa1382

ADREÇA DE VALIDACIÓ DEL DOCUMENT

<https://csv.caib.es/hash/8ec9a05e5b020e4f2eb68cc73bfca47d9f5fc27c853c9f724fb03e11cffa1382>

INFORMACIÓ DELS SIGNANTS

Signant

ARXIU ELECTRONIC DEL GOVERN DE LES ILLES BALEARS

COMUNITAT AUTONOMA DE LES ILLES BALEARS

Firma amb segell de temps: 17-mar-2022 10:18:44 PM GMT+0100

METADADES ENI DEL DOCUMENT

Identificador: ES_A04003003_2022_eie0t2qivvqc0r4c8htb6gaku4ckr

Nom del document: proposta_d_actualització_del_meu_projecte_de_direcció

Versió NTI: <http://administracionelectronica.gob.es/ENI/XSD/v1.0/documento-e>

Tipus de document: Altres

Estat elaboració: Altres

Òrgan: A04003003

Data captura: 17-mar-2022 03:23:42 PM GMT+0100

Origen: Ciutadà

Tipus de signatura: Pades

Pàgines: 23



Adreça de validació:

<https://csv.caib.es/hash/8ec9a05e5b020e4f2eb68cc73bfca47d9f5fc27c853c9f724fb03e11cffa1382>

CSV: 8ec9a05e5b020e4f2eb68cc73bfca47d9f5fc27c853c9f724fb03e11cffa1382